

WORA

VMT325X

EN	Microwave oven	Instruction manual
CS	Mikrovltná trouba	Návod na použití
SK	Mikrovltná rúra	Návod na obsluhu

DEAR CUSTOMER

We sincerely thank you for your purchase. We believe you will soon find ample evidence that you can really rely on our products. To make the use of the appliance easier, we attach these comprehensive instruction manual.

The instructions should aid you in getting familiar with your new appliance. Please, read them carefully before using the appliance for the first time.

In any case, please make sure the appliance was supplied to you undamaged. Should you identify and transport damage, contact your sales representative or the regional warehouse from where the product was delivered. You will find the telephone number on the receipt or delivery report.

We wish you a lot of pleasure with your new household appliance.



The appliance for household use for heating food and beverages using electromagnetic energy, for indoor use only.

INSTRUCTIONS FOR USE

These instructions are intended for the user. They describe the cooker and how to use it. They also apply to different types of appliances, therefore you may find some descriptions of functions that may not apply to your appliance.

IMPORTANT SAFETY INSTRUCTIONS



Never touch the surfaces of heating or cooking appliances. They will become hot during operation. Keep children at a safe distance. There is a risk of burning!



Microwave energy & High voltage!
Do not remove the cover.

WARNING! The appliance and its accessible parts become hot during use. Care should be taken to avoid touching heating elements. Children less than 8 years of age shall be kept away unless continuously supervised. Children should be supervised to ensure that they do not play with the appliance.

This appliance can be used by children aged from 8 years and above and persons with reduced physical, sensory or mental capabilities or lack of experience and knowledge if they have been given supervision or instruction concerning use of the appliance in a safe way and understand the hazards involved. Children shall not play with the appliance. Cleaning and maintenance shall not be made by children unless they are older than 8 and supervised.

Keep the appliance and its cord out of reach of children less than 8 years.

- **WARNING:** When the appliance is operated in the combination mode, children should only use the oven under adult supervision due to the temperatures generated; (Only for the model with grill function)

- **WARNING:** If the door or door seals are damaged, the oven must not be operated until it has been repaired by a competent person;
- **WARNING:** It is hazardous for anyone other than a competent person to carry out any service or repair operation that involves the removal of a cover which gives protection against exposure to microwave energy;
- **WARNING:** liquids and other foods must not be heated in sealed containers since they are liable to explode.
- Children should be supervised to ensure that they do not play with the appliance.
- Don't remove oven's feet, do not block air vents of the oven.
- Only use utensils that are suitable for use in microwave ovens.
- When heating food in plastic or paper containers, keep an eye on the oven due to the possibility of ignition;
- If smoke is observed, switch off and unplug the appliance and keep the door closed in order to stifle any flames;
- Microwave heating of beverages can result in delayed eruptive boiling, therefore care must be taken when handling the container;
- The contents of feeding bottles and baby food jars shall be stirred or shaken and the temperature checked before consumption, in order to avoid burns;
- Eggs in their shell and whole hard-boiled eggs should not be heated in microwave ovens since they may explode, even after microwave heating has ended;

- When cleaning surfaces of door, door seal, cavity of the oven, use only mild, nonabrasive soaps, or detergents applied with a sponge or soft cloth.
- The oven should be cleaned regularly and any food deposits removed;
- Failure to maintain the oven in a clean condition could lead to deterioration of the surface that could adversely affect the life of the appliance and possibly result in a hazardous situation;
- If the supply cord is damaged, it must be replaced by the manufacturer, its service agent or similarly qualified persons in order to avoid a hazard.
- Do not let the cord hang over the edge of the table or worktop.
- Never connect this appliance to an external timer switch or remote control system in order to avoid a hazardous situation.
- Never replace the light bulb inside the oven. It must always be replaced by Mora service.
- Do not clean the appliance with steam cleaners, high-pressure cleaners, sharp objects, abrasive cleaning agents, and abrasive sponges and stain removers.

SAFETY INSTRUCTIONS FOR GENERAL USE

Listed below are, as with all appliances, certain rules to follow and safeguards to assure top performance from this oven:

1. Always have the glass tray, roller arms, coupling and roller track in place when operating the oven.
2. Do not use the oven for any reason other than food preparation, such as for drying clothes, paper, or any other nonfood items, or for sterilizing purposes.
3. Do not operate the oven when empty. This could damage the oven.
4. Do not use the oven cavity for any type of storage, such a papers, cookbooks, etc.
5. Do not cook any food surrounded by a membrane, such as egg yolks, potatoes, chicken livers, etc without first being pierced several times with a fork.
6. Do not insert any object into the openings on the outer case.
7. Do not at any time remove parts from the oven such as the feet, coupling, screws, etc.
8. Do not cook food directly on the glass tray. Place food in/on proper cooking utensil before placing in the oven.

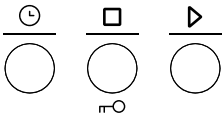
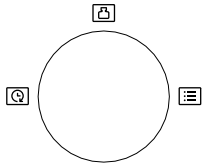
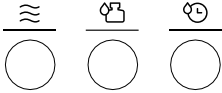
**IMPORTANT - COOKWARE NOT TO
USE IN YOUR MICROWAVE OVEN**

- Do not use metal pans or dishes with metal handles.
 - Do not use anything with metal trim.
 - Do not use paper covered wire twist-ties on plastic bags.
 - Do not use melamine dishes as they contain a material which will absorb microwave energy. This may cause the dishes to crack or char and will slow down the cooking speed.
 - Do not use Centura Tableware. The glaze is not suitable for microwave use. Corelle Livingware closed handle cups should not be used.
 - Do not cook in a container with a restricted opening, such as a pop bottle or sealed oil bottle, as they may explode if heated in a microwave oven.
 - Do not use conventional meat or candy thermometers.
 - There are the thermometers available specifically for microwave cooking. These may be used.
9. Microwave utensils should be used only in accordance with manufacturer's instructions.




10. Do not attempt to deep-fry foods in this oven.
11. Please remember that a microwave oven only heats the liquid in a container rather than the container itself. Therefore, even though the lid of a container is not hot to the touch when removed from the oven, please remember that the food/liquid inside will be releasing the same amount of steam and/or spitting when the lid is removed as in conventional cooking.
12. Always test the temperature of cooked food yourself especially if you are heating or cooking food/liquid for babies. It is advisable never to consume food/liquid straight from the oven but allow it to stand for a few minutes and stir food/liquid to distribute heat evenly.
13. Food containing a mixture of fat and water, g.stock,should stand for 30-60 seconds in the oven after it has been turned off. This is to allow the mixture to settle and to prevent bubbling when a spoon is placed in the food/liquid or a stock cube is added.

14. When preparing/cooking food/ liquid and remember that there are certain foods, e.g. Christmas puddings, jam and mincemeat, which heat up very quickly. When heating or cooking foods with a high fat or sugar content do not use plastic containers.
15. Cooking utensil may become hot because of heat transferred from the heated food. This is especially true if plastic wrap has been covering the top and handles of the utensil. Potholders may be needed to handle the utensil.
16. To reduce the risk of fire in the oven cavity:
 - a) Do not overcook food. Carefully attend microwave oven if paper, plastic, or other combustible materials are placed inside the oven to facilitate cooking.
 - b) Remove wire twist-ties from bags before placing bag in oven.
 - c) If materials inside the oven should ignite, keep oven door closed, turn the oven off at the wall switch, or shut off power at the fuse or circuit breaker panel.








CONTROL PANEL



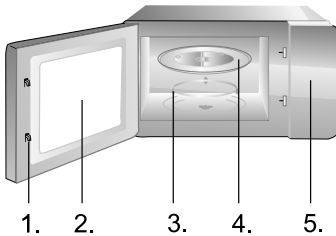
DISPLAY

-  Microwave
-  Weight Defrost
-  Time Defrost

Jogger

-  Kitchen Timer
-  Stop/Clear
-  Start /+30Sec./Confirm
-  Time
-  Weight symbol
-  Auto Menu
-  Children Lock symbol

BUTTON FOR DOOR OPENING



1. Door Safety Lock System
2. Oven Window
3. Roller Ring
4. Glass Tray
5. Control Panel

OPERATION INSTRUCTION

CLOCK SETTING

When the microwave oven is electrified, the oven will display »0:00«, buzzer will ring once.

- 1) Press » Kitchen Timer« twice, the hour figure flash;
- 2) Turn »Jogger « to adjust the hour figures, the input time should be within 0-23.
- 3) Press » Kitchen Timer », the minute figures will flash.
- 4) Turn »Jogger » to adjust the minute figures, the input time should be within 0-59.
- 5) Press » Kitchen Timer » to finish clock setting. »:« will flash.

Note:

- 1) If the clock is not set, it would not function when powered.
- 2) During the process of clock setting, if no operation in 1 minute, the oven will go back to the previous status automatically.

MICROWAVE COOKING

- 1) Press the »Microwave« key once, and »P100« displays.
- 2) Press » Microwave » for times or turn »Jogger » to select the microwave power »P100«, »P80«, »P50«, »P30«, »P10« will display in order.
- 3) Press »Confirm« to confirm.
- 4) Turn »Jogger » to adjust the cooking time. (The time setting should be 0:05- 95:00.)
- 5) Press »Start« to start cooking.

Microwave Power Chart

Microwave Power	100%	80%	50%	30%	10%
Display	P100	P80	P50	P30	P10

SPEEDY COOKING

- 1) In waiting state, press »+30Sec« key to cook with 100% power level for 30 seconds. Each press on the same key can increase 30 seconds. The maximum cooking time is 95 minutes.
- 2) During the microwave cooking and time defrost process, press »+30Sec » to increase the cooking time.
- 3) In waiting state, turn »Jogger » left to choose the cooking time directly. After choosing the time, press »Start« to start cooking. The microwave power is 100%.

Note: Under the states of auto menu and weight defrost, cooking time cannot be increased by pressing »+30Sec.«.

DEFROST BY WEIGHT

- 1) Press »Weight Defrost«, the screen will display »dEF1«.
- 2) Turn »Jogger » to select the food weight. The range of weight is 100-2000g.
- 3) Press »Start« key to start defrosting.

DEFROST BY TIME

- 1) Press »Time Defrost«, the screen will display »dEF2«.
- 2) Turn »Jogger » to select the cooking time.
- 3) Press »Start« key to start defrosting.

MULTI-STAGE COOKING

Maximum two stages can be set. If one stage is defrosting, it should be put in the first stage. The buzzer will ring once after each stage and the next stage will begin.

Note: Auto menu cannot be set as one of the multi-stage.

Example: if you want to defrost the food for 5 minutes, then to cook with 80% microwave power for 7 minutes.

The steps are as following:

- 1) Press »Time Defrost«, the screen will display »dEF2«
- 2) Turn »Jogger » to adjust the defrost time of 5 minutes
- 3) Press »Microwave« once
- 4) Turn »Jogger » to choose 80% microwave power till »P80« displays
- 5) Press »Confirm« to confirm
- 6) Turn »Jogger » to adjust the cooking time of 7 minutes
- 7) Press »Start« to start cooking.

KITCHEN TIMER

- 1) Press »Kitchen Timer«, LED will display 00:00
- 2) Turn »Jogger » to enter the timer time. The maximum cooking time is 95 minutes.
- 3) Press » Start » to confirm setting.
- 4) When selected time is reached, the buzzer will ring 5 times. If the clock has been set (24-hour system), LED will display the current time.

Note: The kitchen time is different from 24-hour system. Kitchen Timer is a timer.

AUTO MENU

- 1) In waiting state, turn »Jogger » right to choose the menu from »A-1« to »A-8«;
- 2) Press »Confirm« to confirm the menu you choose;
- 3) Turn »Jogger » to choose the food weight;
- 4) Press »Start« to start cooking;
- 5) After cooking finishes, the buzzer sounds five times.

Menu	Weight	Display
A-1 Pizza	200g	200
	400g	400
A-2 Meat	250g	250
	350g	350
	450g	450
A-3 Vegetable	200g	200
	300g	300
	400g	400
A-4 Pasta	50g (with water 450g)	50
	100g (with water 800g)	100
A-5 Potato	200g	200
	400g	400
	600g	600
A-6 Fish	250g	250
	350g	350
	450g	450
A-7 Beverage	1 cup (120ml)	1
	2 cup (240ml)	2
	3 cup (360ml)	3
A-8 Popcorn	50g	50
	100g	100

LOCK FUNCTION FOR CHILDREN

Lock: In waiting state, press »Stop/Clear« for 3 seconds, there will be a long »beep« denoting entering the children-lock state. The screen will display lock indicator.

Cancel Lock: In locked state, press »Stop/Clear« for 3 seconds, there will be a long »beep« denoting that the lock is released.

INQUIRING FUNCTION

- 1) In cooking states of microwave, press »Microwave« and the current power will be displayed for 2-3 seconds.
- 2) During cooking state, press »Kitchen Timer« to check the current time. It will be displayed for 2-3 seconds.

SPECIFICATION

- 1) »Start« key must be pressed to continue cooking if the door is opened during cooking;
- 2) Once the cooking programme has been set and »Start« key is not pressed in 1 minute, current time will be displayed and settings will be cancelled.
- 3) The buzzer will sound five times to remind you when cooking is finished.

CARE OF YOUR MICROWAVE OVEN

1. Turn the oven off and remove the power plug from the wall socket before cleaning.
2. Keep the inside of the oven clean. When food splatters of spilled liquids adhere to oven walls, wipe with a damp cloth. The use of harsh detergent or abrasives is not recommended.
3. The outside oven surface should be cleaned with a damp cloth. To prevent damage to the operating parts inside the oven, water should not be allowed to seep into the ventilation openings.
4. Do not allow the Control Panel to become wet. Clean with a soft, damp cloth, Do not use detergents, abrasives or spray-on cleaners on the control Panel.
5. If steam accumulates inside or around the outside of the oven door, wipe with a soft cloth. This may occur when the microwave oven is operated under high humidity conditions and in no way indicates malfunction of the unit.
6. It is occasionally necessary to remove the glass tray for cleaning. Wash the tray in warm sudsy water or in a dishwasher.
7. The roller ring and oven cavity floor should be cleaned regularly to avoid excessive noise. Simply wipe the bottom surface of the oven with mild detergent, water or window cleaner and dry. The roller ring may be washed in mild sudsy water or dishwasher. Cooking vapours collect during repeated use but in no way affect the bottom surface or roller ring wheels. When removing the roller ring from cavity floor for cleaning, be sure to replace it in the proper position.
8. Remove odors from your oven by combining a cup of water with the juice and skin of one lemon in a deep microwaveable bowl. Microwave for 5 minutes, wipe thoroughly and dry with a soft cloth.

ENVIRONMENT

Do not throw away the appliance with the normal household waste at the end of its life, but hand it in at an official collection point for recycling. By doing this, you help to preserve the environment.

MOUNTING THE MICROWAVE OVEN

INSTALLATION

1. Make sure all the packing materials are removed from the inside of the door.
2. Inspect the oven after unpacking for any visual damage such as:
 - Misaligned Door
 - Damaged Door
 - Dents or Holes in Door Window and Screen
 - Dents in CavityIf any of the above are visible, DO NOT use the oven.
3. This Microwave Oven weighs 14.5 kg and must be placed on a horizontal surface strong enough to support this weight.
4. The oven must be placed away from high temperature and steam.
5. DO NOT place anything on top of the oven.
6. DO NOT remove the turn -table drive shaft.
7. As with any appliance, close supervision is necessary when used by children.
8. Make sure that the AC outlet is easily accessible so that the plug can be removed quickly in an emergency. Otherwise, it should be possible to disconnect the device using a switch from the circuit. In this case, the existing provisions of the electrical safety standards are considered.

The product has to be correctly installed on earthed socket with a single-phase AC (230 V-50 Hz).
WARNING! THIS APPLIANCE MUST BE EARTHED!
9. This oven requires 1.25 kW for its input consultation with service engineer is suggested when installing the oven.

CAUTION: This oven is protected internally by a 250V, 10 Amp Fuse.

SPECIFICATIONS

Power consumption.....	230V-50Hz,1250W
Output power	800W
Operating Frequency	2450MHz
Outside Dimensions.....	595mm(W)x382mm(H)x348mm(D)
Oven Capacity	20 litres
Uncrated Weight	Approx. 14.5 kg
Noise level.....	Lc < 58 dB (A)
Turntable diameter	245 mm



This appliance is marked according to the European directive 2012/19/EU on Waste Electrical and Electronic Equipment (WEEE).

This guideline is the frame of a European-wide validity of return and recycling on Waste Electrical and Electronic Equipment.

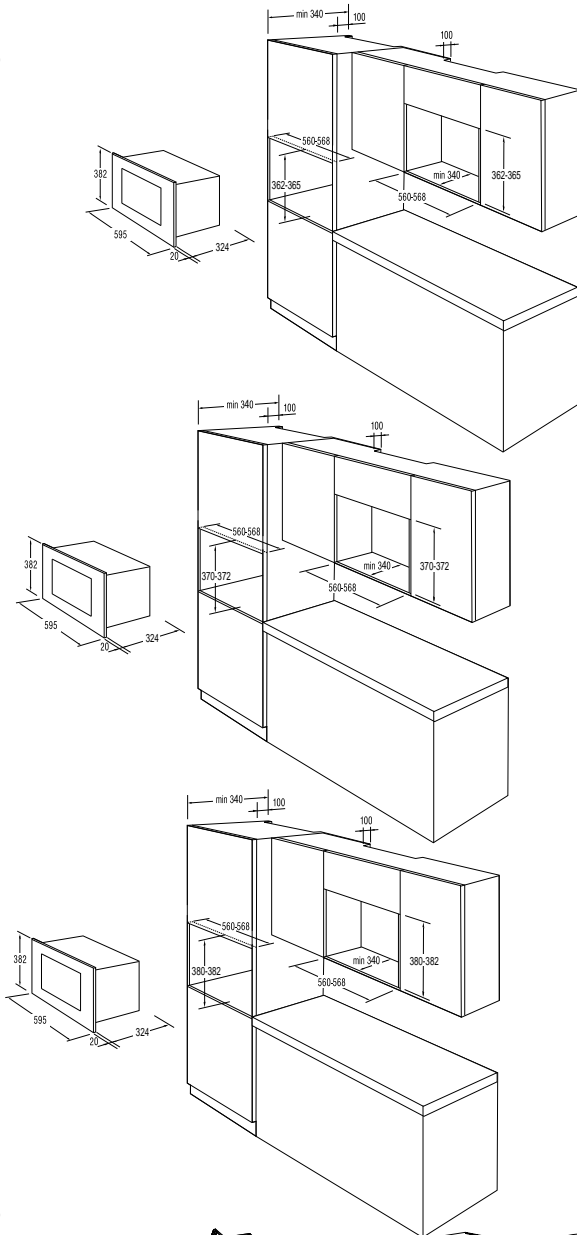
RADIO INTERFERENCE

Microwave oven may cause interference to your radio, TV, or similar equipment. When interference occurs, it may be eliminated or reduced by the following procedures.

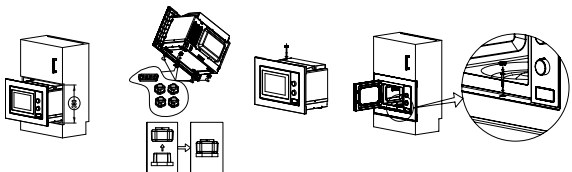
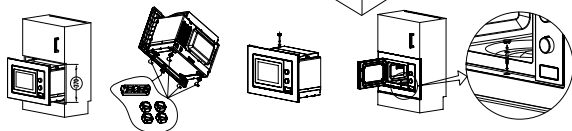
- a) Clean the door and sealing surface of the oven.
- b) Place the radio, TV, etc. as far away from your microwave oven as possible.
- c) Use a properly installed antenna for your radio, TV, etc. to get a strong signal reception.

WE RESERVE THE RIGHT TO MAKE ANY CHANGES THAT DO NOT AFFECT THE FUNCTIONALITY OF THE APPLIANCE.

BUILT-IN CABINET



INSTALL THE OVEN



BEFORE YOU CALL FOR SERVICE

1. If the oven will not perform at all, the information on the display does not appear or the display disappeared:
 - a) Check to ensure that the oven is plugged in securely. If it is not, remove the plug from the outlet, wait 10 seconds and plug it in again securely.
 - b) Check the premises for a blown circuit fuse or a tripped main circuit breaker. If these seem to be operating properly, test the outlet with another appliance.
2. If the microwave power will not function:
 - a) Check to see whether the timer is set.
 - b) Check to make sure that the door is securely closed to engage the safety interlocks. Otherwise, the microwave energy will not flow into the oven.

If none of the above rectify the situation, then contact the nearest authorized service agent.

The appliance for household use for heating food and beverages using electromagnetic energy, for indoor use only.

GUARANTEE & SERVICE

If you need information or if you have a problem, please contact the Mora Customer Care Centre in your country (you find its phone number in the worldwide guarantee leaflet). If there is no Customer Care Centre in your country, go to your local Mora dealer or contact the Service department of Mora domestic appliances.

Eventual mismatches in colour shades between different appliances or components within a single design line may occur due to various factors, such as different angles under which the appliances are observed, different coloured backgrounds, materials, and room illumination.

For personal use only!

The logo for Mora, featuring the word "MORA" in a bold, stylized, black font. The letters are thick and blocky, with a slightly irregular, hand-drawn appearance. The "M" and "A" are particularly prominent.

WISHES YOU A LOT OF PLEASURE WHILE USING YOUR APPLIANCE

VÁŽENÝ ZÁKAZNÍKU

Upřímně vám děkujeme za zakoupení našeho výrobku. Přesvědčte se sám o tom, že se na naše výrobky můžete spolehnout. Pro jednodušší použití výrobku přikládáme obsáhlý návod, který vám pomůže v tom, abyste se co nejrychleji seznámili s vaším novým spotřebičem.

Návod k použití by vám měl pomoci se rychle seznámit s vaším novým spotřebičem. Přečtete si jej, prosím, velice pečlivě ještě předtím, než začnete zařízení používat.

V každém případě se nejprve ujistěte, že je dodaný spotřebič v pořádku a není poškozen. Pokud byste našli jakékoli vady, kontaktujte svého dodavatele. Telefonní číslo je uvedeno v záručním listě nebo na paragonu.

Přejeme vám spoustu příjemných zážitků při konzumaci připravených pokrmů.



Přístroj je určen pouze k použití v domácnosti, a to na ohřívání pokrmů a nápojů působením elektromagnetické energie. Přístroj používejte pouze ve vnitřních prostorách.

NÁVODY K OBSLUZE

Návody k obsluze jsou určeny spotřebiteli. Popisují přístroj a jeho obsluhu. Jsou přizpůsobeny různým typům přístrojů, proto mohou obsahovat také popisy funkcí, které váš přístroj nemá.



Nikdy se nedotýkejte ploch spotřebičů určených k vaření nebo ohřívání.

Během provozu se zahřívají. Udržujte děti v bezpečné vzdálenosti. Hrozí nebezpečí popálení!



Zdroj mikrovlnného záření a vysoké napětí. Neodstraňujte kryt.

VAROVÁNÍ! Zařízení a jeho dostupné části se během používání zahřejí. Je třeba se vyhnout styku s horkými částmi. Děti ve věku do 8 let je třeba udržovat mimo dosah, nejsou-li pod trvalým dohledem.

Toto zařízení mohou používat děti od 8 let a osoby s omezenou fyzickou, smyslovou či mentální schopností či osoby bez dostatečných zkušeností a znalostí, jsou-li pod dohledem, nebo pokud jim byly poskytnuty pokyny ohledně bezpečného používání zařízení a pokud znají související rizika. Děti by měly být pod dohledem, aby si nemohly s tímto spotřebičem hrát. Čištění a uživatelskou údržbu nesmí provádět děti do 8 let a bez dozoru.

Nenechávejte spotřebič a jeho přívodní kabel v dosahu dětí mladších 8 let.

- **UPOZORNĚNÍ:** Když přístroj pracuje v kombinovaném režimu, mohou jej děti používat pouze pod přísným dozorem dospělých osob (platí jen pro přístroje s funkcí grilu). Hrozí nebezpečí popálení z důvodu vysokých teplot.
- **UPOZORNĚNÍ:** Pokud jsou dveře nebo jejich těsnění poškozené, přístroj nepoužívejte, dokud ho neopraví příslušný odborník.

- **UPOZORNĚNÍ:** Jakékoliv opravy, prováděné pod krytem, který chrání uživatele před mikrovlnnými paprsky, jsou nebezpečné. Proto vám radíme, abyste je přenechali odborníkům.
- **UPOZORNĚNÍ:** Tekuté nebo jiné potraviny neohřívejte ve volně nebo těsně uzavřených nádobách, protože může dojít k jejich prasknutí.
- Nedemontujte patky mikrovlnné trouby; proudícímu vzduchu ponechte volný průchod.
- Používejte jen pomůcky, které se do mikrovlnné trouby hodí z hlediska bezpečnosti.
- Při ohřívání potravin v umělohmotných nebo papírových obalech nebo nádobách kontrolujte kvůli vlastní bezpečnosti proces ohřívání: takový materiál se může snadno vznítit.
- Pokud se vyskytne kouř, ihned vypněte přístroj a zástrčku vytáhněte ze zásuvky; dvířka nechte otevřená a případný oheň uhasťte.
- Pokud v mikrovlnné troubě ohříváte nápoje, počítejte s tím, že může být nápoj během krátké doby ohřátý na bod varu – proto buďte opatrní.
- Aby nedošlo ke vzniku popálenin, ještě před použitím promíchejte obsah dětských lahví, případně lahví s pokrmem pro děti; před použitím zkontrolujte teplotu pokrmu.
- V mikrovlnné troubě neohřívejte čerstvá nebo uvařená vejce ve skořápce, protože mohou prasknout (explodovat!), i když budou z trouby již vytažena.
- Při čištění povrchu dveří, těsnění a vnitřku trouby používejte jen jemné a neagresivní čisticí prostředky, které rozetřete houbičkou nebo měkkým hadříkem.

- Pravidelně čistěte troubu a odstraňujte případné nánosy jídel.
- Pokud troubu nebudete čistit pravidelně, může se její vnitřní povrch opotřebovat, a zkrátit tak životnost vaší trouby – navíc vzniká zvýšené riziko při použití přístroje.
- Pokud dojde k poškození elektrického kabelu, může poškozený kabel vyměnit pouze výrobce, pracovník autorizovaného servisu nebo jiný vhodný odborník.
- Nenechávejte též viset přívodní kabel přes hranu stolu či pracovní plochy.
- Nevystavujte se nebezpečným situacím a nikdy nepřipojujte tento přístroj k externímu časovému spínači ani systému dálkového ovládání.
- Nepokoušejte se vyměnit osvětlení ohřívacího prostoru, ani to nedovolte nikomu jinému kromě osoby autorizované Mora. Pokud přestane osvětlení ohřívacího prostoru fungovat, obraťte se na svého prodejce Mora nebo servisní středisko.
- **UPOZORNENÍ:** Na žádnou z částí mikrovlnné trouby nepoužívejte komerční čisticí prostředky pro trouby, parní cistice, drsné a hrubé cistice, jakékoli čisticí prostředky obsahující hydroxid sodný nebo drátenky. Troubu čistěte v pravidelných intervalech a odstraňujte veškeré zbytky jídla.

BEZPEČNOSTNÍ NÁVODY PŘI KAŽDODENNÍM POUŽÍVÁNÍ PŘÍSTROJE

V dalším textu jsou uvedena některá pravidla a bezpečnostní opatření, na která stejně jako u jiných přístrojů musí být brán zřetel, aby přístroj fungoval bezvadně, účinně a dlouhodobě bez problémů:

1. Pokud je mikrovlnná trouba v činnosti, musí být skleněný talíř, držáky válce, spojka a drážky vždy na svém místě.
2. Nepoužívejte troubu pro žádné jiné účely než pro přípravu jídel; v mikrovlnné troubě nesušte oblečení, papír nebo jiné předměty a nepoužívejte ji pro sterilizaci.
3. Nikdy nezapínejte troubu, pokud je prázdná, protože byste ji mohli poškodit.
4. V mikrovlnné troubě neskladujte žádný předmět: např. papír, recepty atd.
5. Nevařte pokrmy s blánou nebo slupkou, např. vaječné žloutky, brambory, kuřecí játra atd., aniž byste předtím blánu nebo slupku na více místech před vařením propíchlí.
6. Nevkládejte žádné předměty do otvorů na vnější straně trouby.
7. Nikdy nedemontujte části trouby, např. patky, zámek, šroubky atd.
8. Nevařte pokrmy přímo na skleněném talíři v troubě. Než pokrm vložíte do trouby, dejte jej do vhodné nádoby.

DŮLEŽITÉ: Kuchyňské nádobí, jehož použití v mikrovlnné troubě je zakázáno:

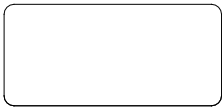
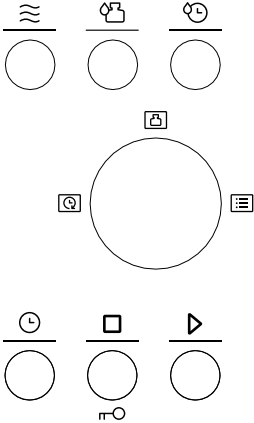
- Nepoužívejte kovové pánve nebo nádoby s kovovými držadly.
- Nepoužívejte nádobí s hranami potaženými kovem.
- Nepoužívejte papírem potažené kovové drátky k zavírání igelitových sáčků.
- Nepoužívejte nádobí z melaminu, protože obsahuje materiál, který absorbuje mikrovlnné paprsky. To může způsobit, že nádoba praskne nebo se spálí, kromě toho může zpomalit proces ohřívání nebo vaření.
- Nepoužívejte nádobí bez vhodné ochrany, která je určena k používání v mikrovlnné troubě. Nepoužívejte ani uzavřené nádobí s rukojetí.
- Nepřipravujte pokrmy nebo nápoje v nádobí se zúženým okrajem, např. láhev, která může při ohřívání prasknout.
- Nepoužívejte klasické teploměry na maso a cukroví. Používat můžete pouze teploměry, které jsou určeny k použití v mikrovlnných troubách.

9. Pomůcky pro mikrovlnnou troubu používejte pouze v souladu s návody jejich výrobce.
10. Nepokoušejte se v mikrovlnné troubě smažit potraviny.
11. Dbejte na to, aby se v troubě ohřál pouze obsah nádoby a ne samotná nádoba, ve které se obsah nachází. Může se totiž stát, že po nadzvednutí pokličky se obsah v nádobě odpařuje nebo z něj stříkají kapky, přestože samotná poklice není horká.
12. Před použitím vždy zkontrolujte teplotu pokrmu, obzvláště pokud je pokrm určen dětem.
Doporučujeme vám, abyste nikdy neochutnávali pokrmy přímo z trouby. Nejdříve nádobu vyjměte a obsah promíchejte, aby se teplota rovnoměrně rozdělila.
13. Pokrmy, které obsahují emulzi omastku a vody, např. polévkový základ, musejí v troubě zůstat ještě 30 až 60 sekund po vypnutí. Vývar přestane vřít a nebude bublat, pokud jej promícháte, nebo do něj vložíte polévkovou kostku (např. masox).
14. Při přípravě pokrmů dávejte pozor, aby se některé druhy pokrmů, např. vánoční pudink, marmeláda

nebo mleté maso, neohřály příliš rychle. K ohřívání nebo vaření pokrmů, které obsahují větší množství tuku, nepoužívejte umělohmotné nádoby.

15. Pomůcky, které používáte při přípravě pokrmů v mikrovlnné troubě, se mohou velmi zahřát, protože pokrmy vylučují teplo. Zejména to platí v případě, kdy horní část nádoby přikrytá umělohmotnou poklicí nebo krytem. Na přenesení takové nádoby budete potřebovat kuchyňské rukavice. je
16. Abyste snížili riziko požáru v mikrovlnné troubě:
 - a) Dejte pozor, abyste pokrmy nevařili příliš dlouho. Pečlivě kontrolujte průběh ohřívání, pokud se v troubě nacházejí papírové nebo umělohmotné pomůcky, případně nádoby z hořlavého materiálu.
 - b) Než položíte sáček do mikrovlnné trouby, odstraňte drátky, které slouží k jeho uzavírání.
 - c) Pokud předmět v troubě začne hořet, nechte dvířka trouby zavřená, vypněte troubu, vytáhněte zástrčku ze zásuvky nebo vypněte hlavní pojistku na pojistkovém panelu.

OVLÁDACÍ PANEĽ



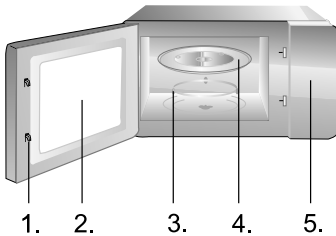
DISPLEJ

- Mikrovlnný ohrev
- Rozmrazování podle hmotnosti
- Doba rozmrazování

JOGGER

- Kuchyňský časovač
- Stop/Vymazat
- Start/+30 s/Potvrdit
- Čas
- Symbol hmotnosti
- Automatická nabídka
- Symbol dětské pojistky

TLAČÍTKO PRO OTEVÍRÁNÍ DVEŘÍ



1. Systém bezpečnostního zámku dveří
2. Okénko trouby
3. Prstenec s válečky
4. Skleněný podnos
5. Ovládací panel

NASTAVENÍ HODIN

Když zapnete mikrovlnnou troubu do zásuvky, zobrazí se na displeji údaj „0:00« a jednou se ozve zvukový signál.

- 1) Dvakrát stiskněte tlačítko „Kuchyňský časovač«. Údaj hodin se bude zobrazovat přerušovaně.
- 2) Otáčením ovladače „Jogger« nastavte hodiny. Hodnotu lze nastavit v intervalu 0-23.
- 3) Stiskněte tlačítko „Kuchyňský časovač«, hodnota udávající minuty bude zobrazována přerušovaně.
- 4) Otáčením ovladače „Jogger« nastavte minuty. Hodnotu lze nastavit v intervalu 0-59.
- 5) Stisknutím tlačítka „Kuchyňský časovač« ukončete nastavení hodin. Bude přerušovaně zobrazován znak „:«.

Poznámka:

- 1) Pokud nejsou hodiny nastavené, nebudou při zapnutí do zásuvky fungovat.
- 2) Jestliže během nastavování hodin neprovedete během 1 minuty žádný úkon, mikrovlnná trouba se vrátí automaticky do předchozího stavu.

MIKROVLNNÝ OHŘEV

- 1) Stiskněte jednou tlačítko „Mikrovlnný ohřev«. Zobrazí se údaj „P100«.
- 2) Stiskněte opakovaně tlačítko „Mikrovlnný ohřev« nebo otáčejte ovladačem „Jogger« pro nastavení výkonu mikrovlnné trouby. Postupně se budou zobrazovat hodnoty „P100«, „P80«, „P50«, „P30« a „P10«.
- 3) Stisknutím tlačítka „Potvrdit« potvrďte nastavení.
- 4) Otáčením ovladače „Jogger« upravte čas ohřevu. (Nastavený čas by měl být v intervalu 0:05-95:00.)
- 5) Stisknutím tlačítka „Start« zahájíte ohřev.

Tabulka výkonu mikrovlnné trouby

Výkon trouby	100%	80%	50%	30%	10%
Displej	P100	P80	P50	P30	P10

RYCHLÝ OHŘEV

- 1) V pohotovostním režimu spustíte tlačítkem „+30 s« ohřev se 100% výkonem po dobu 30 sekund. Každým stisknutím téhož tlačítka se doba prodlouží o 30 sekund. Maximální doba ohřevu je 95 minut.
- 2) Stisknutím tlačítka „+30 s« během ohřevu pomocí mikrovln nebo rozmrazování se zvýší nastavený čas.
- 3) V pohotovostním režimu lze otáčením ovladače „Jogger« doleva přímo nastavit dobu ohřevu. Po nastavení doby spusťte ohřev stisknutím tlačítka „Start«. Výkon mikrovlnné trouby je 100 %.

ROZMRAZOVÁNÍ PODLE HMOTNOSTI

- 1) Stiskněte „Rozmrazování podle hmotnosti«. Na displeji bude zobrazeno „dEF1«.
- 2) Otáčením ovladače „Jogger« zvolte hmotnost pokrmu. Hmotnost lze nastavit v rozsahu 100–2000 g.
- 3) Stisknutím tlačítka „Start« spusťte rozmrazování.

ROZMRAZOVÁNÍ PODLE ČASU

- 1) Stiskněte tlačítko „Doba rozmrazování«. Na displeji se zobrazí údaj „dEF2«.
- 2) Otáčením ovladače „Jogger« upravte dobu ohřevu.
- 3) Stisknutím tlačítka „Start« spusťte rozmrazování.

ROZMRAZOVÁNÍ PODLE ČASU

Lze nastavit nejvýše dvě fáze. Pokud je jednou z fází rozmrazování, je potřeba je nastavit jako první. Po každém kroku zazní zvukové znamení a spotřebič přejde do další fáze.

Poznámka: Automatickou nabídku nelze nastavit jako jednu z fází.

Příklad: Chcete potraviny 5 minut rozmrazovat a pak vařit 7 minut s 80% mikrovlnným výkonem.

Postup je následující:

- 1) Stiskněte tlačítko „Doba rozmrazování«. Na displeji se zobrazí údaj „dEF2«.
- 2) Otáčejte ovladačem „Jogger« a nastavte dobu rozmrazování na 5 minut.
- 3) Stiskněte jednou tlačítko „Mikrovlnný ohřev«.
- 4) Otáčejte ovladačem „Jogger« a zvolte 80% výkon mikrovln. Na displeji se zobrazí hodnota „P80«.
- 5) Stisknutím tlačítka „Potvrdit« potvrďte nastavení.
- 6) Otáčením ovladače „Jogger« nastavte dobu ohřevu na 7 minut.
- 7) Stisknutím tlačítka „Start« zahájíte ohřev.

KUCHYŇSKÝ ČASOVAČ

- 1) Stiskněte „Kuchyňský časovač«, LED displej bude zobrazovat 00:00.
- 2) Otáčením ovladače „Jogger« zadejte dobu časovače. Maximální doba vaření je 95 minut.
- 3) Stisknutím tlačítka „Start« potvrďte nastavení.
- 4) Když uplyne nastavený čas, 5krát zazní zvukový signál. Pokud byly nastaveny hodiny (24hodinový systém), na LED displeji se zobrazí aktuální čas.

Poznámka: Čas na kuchyňském časovači se liší od 24hodinového systému. Kuchyňský časovač slouží jako minutka.

AUTOMATICKÁ NABÍDKA

- 1) V pohotovostním režimu otáčejte ovladačem „Jogger« doprava a zvolte jednu z nabídek (předvoleb) „A-1« až „A-8«.
- 2) Stisknutím tlačítka „Potvrdit« potvrďte zvolenou nabídku (předvolbu).
- 3) Otáčením ovladače „Jogger« zvolte hmotnost pokrmu.
- 4) Stisknutím tlačítka „Start« zahájíte ohřev.
- 5) Po skončení ohřevu zazní pětkrát zvukový signál.

Nabídková	Hmotnost	Displej
A-1 Pizza	200g	200
	400g	400
A-2 Maso	250g	250
	350g	350
	450g	450
A-3 Zelenina	200g	200
	300g	300
	400g	400
A-4 Těstoviny	50 g (se 450 g vody)	50
	100 g (s 800 g vody)	100
A-5 Brambory	200g	200
	400g	400
	600g	600
A-6 Ryby	250g	250
	350g	350
	450g	450

A-7 Nápoje	1 šálek (120 ml)	1
	2 šálky (240 ml)	2
	3 šálky (360 ml)	3
A-8 Popcorn	50g	50
	100g	100

DĚTSKÁ POJISTKA

Aktivování pojistky: V pohotovostním režimu stiskněte na 3 sekundy tlačítko „Stop/Vymazat«. Zazní dlouhý zvukový signál, který indikuje, že spotřebič přešel do režimu s dětskou pojistkou. Na displeji se zobrazí symbol zámku.

Vypnutí pojistky: V režimu se zapnutou pojistkou stiskněte na 3 sekundy tlačítko „Stop/Vymazat«. Zazní dlouhý zvukový signál, který indikuje, že spotřebič opustil režim dětské pojistky.

ZJIŠTĚNÍ NASTAVENÝCH PARAMETRŮ

SPECIFIKACE

- 1) V režimu ohřevu pomocí mikrovln, grilování nebo v kombinovaném režimu stiskněte tlačítko „Mikrovlnný ohřev«. Na 2–3 sekundy se zobrazí aktuální výkon.
- 2) Během ohřevu stiskněte tlačítko „Čas«. Zobrazí se aktuální čas. Zůstane na displeji po dobu 2–3 sekund.
- 3) Pokud během ohřevu otevřete dvířka trouby, je pro pokračování ohřevu nutné stisknout tlačítko „Start«.
 - 2) Jestliže po nastavení programu nestisknete v průběhu 1 minuty tlačítko „Start«, zobrazí se aktuální čas a nastavení se zruší.
 - 3) Po skončení ohřevu zazní pětkrát zvukový signál, který vás upozorňuje, že cyklus vaření je skončen.

1. Než začnete čistit mikrovlnnou troubu, vytáhněte zástrčku ze zásuvky.
2. Vnitřek trouby udržujte vždy v čistotě. Pokud částečky pokrmu nebo tekutiny, které stříkají na stěny nebo dno trouby, zaschnou, otřete je navlhčeným hadříkem. Nedoporučuje se používání hrubých čisticích nebo agresivních prostředků.
3. Vnější povrch trouby čistěte navlhčeným hadříkem. Aby nedošlo k poškození vnitřních stěn mikrovlnné trouby, dbejte na to, aby se do průduchů nevlila voda.
4. Kontrolní panel nesmí přijít do kontaktu s vodou. Čistěte ho měkkým a navlhčeným hadříkem. K čištění kontrolního panelu nepoužívejte mycí nebo agresivní čisticí prostředky ani prostředky ve spreji.
5. Pokud se na vnitřním nebo vnějším povrchu trouby objeví pára, otřete ji měkkým hadříkem. To se může stát v případě, že mikrovlnnou troubu používáte ve vlhkých místnostech, v žádném případě se nejedná o poruchu trouby.
6. Občas vyjměte také skleněný talíř z trouby a očistěte jej. Skleněný talíř (podstavec) myjte teplou vodou nebo v myčce.
7. Ložiskový prstenec a dno (spodní povrch) vnitřní části trouby je třeba pravidelně čistit, v opačném případě může trouba pracovat hlučně. Jednoduše očistěte dno v troubě jemným čisticím prostředkem, vodou nebo prostředkem na čištění skla a nechte uschnout. Ložiskový prstenec můžete omývat teplou vodou nebo v myčce na nádobí. Po dlouhodobém používání trouby se na kolečkách ložiskového prstence objeví výpary, které se uvolňují při vaření; nemají žádný vliv na jeho funkci. Při vyjmutí ložiskového prstence z drážky na dně komory (vnitřku trouby) dejte pozor, abyste ho zase správně umístili.
8. Případný nepříjemný pach z trouby můžete odstranit tak, že do hluboké nádoby na přípravu pokrmů v troubě nalijete šálek vody a nakrájíte kůru z jednoho citronu. Nádobu vložte na pět minut do mikrovlnné trouby a troubu zapněte. Po vypnutí pečlivě otřete a vysušte vnitřek trouby a očistěte jej měkkým hadříkem.

ŽIVOTNÍ PROSTŘEDÍ

Až přístroj doslouží, nevyhazujte jej do běžného komunálního odpadu, ale odevzdejte jej do sběrný určené pro recyklaci. Pomůžete tím chránit životní prostředí.

INSTALACE

1. Nejdříve zkontrolujte, jestli jste z vnitřku trouby vyndali veškerý obalový materiál.
2. Po jeho odstranění zkontrolujte troubu, jestli nedošlo k jejímu poškození, např.:
 - ohnuté dveře,
 - poškozené dveře,
 - poškození nebo nerovnosti ve skle (okénku) na dveřích nebo na displeji,
 - nerovnosti ve vnitřku trouby.Jakmile zjistíte některé z uvedených poškození, přestaňte troubu používat.
3. Mikrovlnná trouba váží přibližně 14.5 kg; postavte ji na rovnou a dostatečně pevnou plochu, která unese váhu trouby.
4. Troubu položte co nejdále od tepelných zdrojů a páry.
5. Na horní stěnu trouby nic nepokládejte.
6. Neodnímejte pohonnou hřídel otočného talíře uvnitř trouby.
7. Pokud mikrovlnnou troubu používají děti, musejí být pod pečlivým dohledem dospělých osob.
8. Elektrická zásuvka musí být přístupná tak, aby bylo možné spotřebič v případě nouze snadno odpojit. Nebo by mělo být možné izolovat troubu od napájení začleněním vypínače odpovídajícího pravidlum pro kabeláž. Pripojte spotřebič ke zdroji jednofázového napětí 230 V- 50 Hz střídavého proudu prostřednictvím správně nainstalované zásuvky s uzemněním. **UPOZORNĚNÍ! TOTO ZARÍZENÍ MUSÍ BYT UZEMNĚNO!** Vyrobcem nenese žádnou odpovědnost za případy, kdy nejsou tato bezpečnostní opatření dodržena.
9. Trouba potřebuje 1.25 kW příkonu. Doporučujeme vám, abyste se při instalaci trouby poradili s opravářem, případně s vhodným odborníkem.

POZOR: Trouba je vybavena vlastní pojistkou, a to 250V, 10A.

SPECIFIKACE

Příkon	230 V-50 Hz, 1250 W
Výstupní výkon.....	800 W
Provozní frekvence.....	2450 MHz
Vnější rozměry	595 mm (Š) x 382 mm (V) x 348 mm (H)
Objem trouby	20 litrů
Hmotnost bez obalu	Přibližně 14.5 kg
Hladina hluku.....	Lc <58 dB (A)
Průměr otočného talíře	245 mm



Tento přístroj je označen v souladu s evropskou směrnicí 2012/19/EU o elektrickém a elektronickém odpadu (waste electrical and electronic equipment - WEEE). Směrnice obsahuje nařízení o sběru a nakládání s odpady elektrického a elektronického charakteru, které platí v EU.

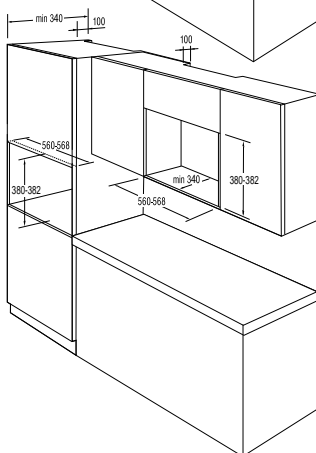
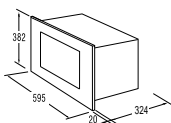
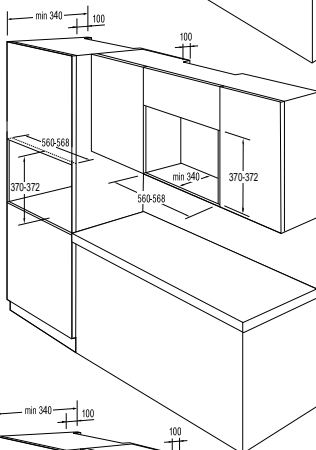
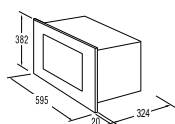
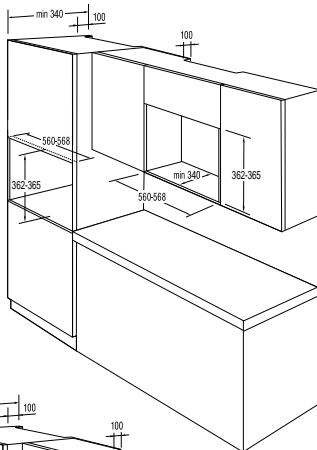
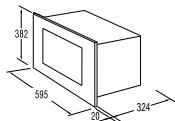
PORUCHY FUNKCE PŘIJÍMAČŮ (INTERFERENCE)

Mikrovlnná trouba může způsobit poruchu funkce vašeho rádiového nebo televizního přijímače, popř. jiných obdobných přístrojů. V případě, že se vyskytne interference, můžete tuto poruchu snížit, případně zcela odstranit, následovně:

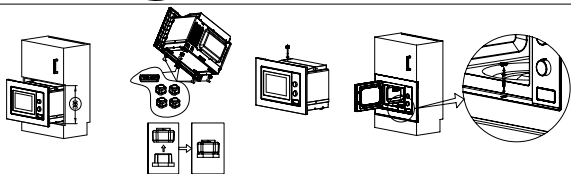
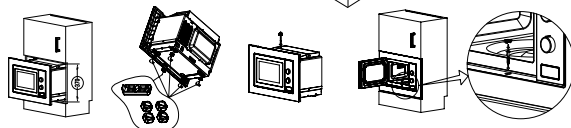
- Očistíte dveře a povrch těsnění v troubě.
- Umístíte rušený přijímač co možná nejdále od mikrovlnné trouby.
- Své rádio nebo televizi vybavte vhodnou anténou, kterou umístíte tak, aby zajistila silný příjem signálu.

VYHRAZUJEME SI PRÁVO NA ZMĚNY, KTERÉ NEMAJÍ
VLIV NA FUNKČNOST SPOTŘEBIČE.

SKŘÍŇKA PRO ZABUDOVÁNÍ



INSTALACE TROUBY



NEŽ ZAVOLÁTE OPRAVÁŘE

1. V případě, že mikrovlnná trouba vůbec nefunguje, nebo se nerozsvítí displej, popř. zhasne:
 - a) Zkontrolujte, jestli je trouba správně připojená do elektrické sítě. Pokud není, vytáhněte zástrčku ze zásuvky a vyčkejte 10 vteřin; poté ji znovu zastrčte.
 - b) Zkontrolujte, jestli je pojistka elektrického vedení neporušená, nebo jestli nevypadla pojistka v domě. Pokud jsou všechny pojistky funkční, vyzkoušejte zásuvku zapojením jiného přístroje.
2. V případě, že mikrovlnná trouba nehřeje, tj. nevytváří mikrovlnný paprsek:
 - a) Zkontrolujte, jestli jsou programovací hodiny správně nastavené.
 - b) Zkontrolujte, jestli jsou dvířka správně zavřená a bezpečnostní zámek uzamčen. Pokud tomu tak není, trouba nebude fungovat.

V případě, že se vám pomocí tohoto návodu nepodařilo odstranit závadu, spojte se s autorizovaným opravářem.

ZÁRUKA A SERVIS

Pokud byste měli jakýkoliv problém nebo byste potřebovali nějakou informaci, kontaktujte Středisko péče o zákazníky společnosti Mora ve své zemi (telefonní číslo střediska najdete v letáčku s celosvětovou zárukou).

Pokud se ve vaší zemi Středisko péče o zákazníky nenachází, můžete kontaktovat místního dodavatele výrobků Mora nebo oddělení Service Department of Mora Domestic Appliances.

Možné neshody v barevných odstínech mezi různými spotřebiči nebo elementy uvnitř jedné designové řady mohou být způsobeny různými faktory, jako jsou úhly, pod kterými se na spotřebiče díváme, různé barevné pozadí, materiály a osvětlení místnosti.

Jen pro osobní užití!

**PŘEJEME VÁM PŘÍJEMNÉ CHVÍLE PŘI POUŽÍVÁNÍ
MIKROVLNNÉ TROUBY - VAŠE**

MORA

VÁŽENÝ ZÁKAZNÍK

Úprimne Vám ďakujeme za nákup. Veríme, že čoskoro nájdete bohaté informácie, ktoré skutočne spoliehajú na naše výrobky. Aby ste si uľahčili obsluhu spotrebiča, prikladáme tento obsiahly návod na obsluhu.

Pokyny Vám pomôžu pri oboznamovaní sa s vaším novým spotrebičom. Prosím, prečítajte si ich pozorne pred prvým použitím spotrebiča.

V každom prípade, sa prosím, uistite, že Vám bol doručený nepoškodený spotrebič. Mali by ste určiť prepravné poškodenie, spojiť sa s obchodným zástupcom, alebo miestnou predajňou, z ktorej bol výrobok dodaný. Telefónne číslo nájdete na príjmovom doklade, alebo na dodacom liste.

Želáme Vám veľa potešenia s Vaším novým domácim spotrebičom.



Toto zariadenie pre domáce použitie na ohrievanie jedla a nápojov používa elektromagnetickú energiu, len pre domáce použitie.

NÁVOD NA OBSLUHU

Návod na použitie je určený pre užívateľa. Popisuje spotrebič a spôsob zaobchádzania s ním. Je univerzálneho charakteru a preto je možné, že výrobok, ktorý vlastníte, neobsahuje všetky funkcie popísané v návode.



Nikdy sa nedotýkajte plôch spotrebičov určených na varenie alebo ohrievanie. Počas prevádzky sa zahrievajú. Udržujte deti v bezpečnej vzdialenosti. Hrozí nebezpečenstvo popálenia!



Mikrovlnné žiarenie & vysoké napätie!
Neodstraňujte kryt.

VÝSTRAHA! Zariadenie a jeho dostupné časti sa v priebehu používania zahrejú. Je treba sa vyhnúť styku s horúcimi časťami. Deti vo veku do 8 rokov je treba udržiavať mimo dosah, pokiaľ nie sú trvalým dozorom. Toto zariadenie môžu používať deti od 8 rokov a osoby s obmedzenou fyzickou, zmyslovou či mentálnou schopnosťou či osoby bez dostatočných skúseností a znalostí, pokiaľ sú pod dozorom, alebo pokiaľ im boli poskytnuté pokyny o bezpečnom používaní zariadenia a pokiaľ poznajú súvisiace riziká.

Dbajte na to, aby sa deti nehrali so zariadením. Čistenie a užívateľskú údržbu nesmú robiť deti do 8 rokov a deti bez dozoru. Udržujte spotrebič a prívodný kábel mimo dosahu detí mladších ako 8 rokov.

- **VAROVANIE:** Pri používaní zariadenia v kombinovanom režime, by mali deti používať rúru len pod dohľadom dospelých kvôli generovaným teplotám; (Len pre modely s funkciou grilovania)
- **VAROVANIE:** Ak sú dvere alebo tesnenie dverí poškodené, rúru nesmiete používať, pokiaľ nebude opravená kompetentnou osobou;

- **VAROVANIE:** Pre každého, okrem kompetentnej osoby, je nebezpečné vykonávať opravy a údržbu, ktorá zahŕňa demontáž krytu, ktorý chráni pred mikrovlnnou energiou.;
- **VAROVANIE:** Tekutiny a iné potraviny nesmú byť ohrievané v uzatvorených nádobách, pretože môžu explodovať.
- Neodstraňujte nožičky rúry a neblokujte ventilačné otvory.
- Používajte len kuchynský riad určený na použitie v mikrovlnnej rúre.
- Keď ohrievate potraviny v plastových alebo papierových obaloch, dávajte pozor, aby sa nevznietili;
- Ak spozorujete dym, vypnite alebo odpojte zariadenie a dvere nechajte zatvorené na uhasenie ohňa;
- Mikrovlnné ohrievanie môže mať za následok oneskorené prevretie, preto buďte pri narábaní s nádobou opatrný;
- Obsah fľaše pre kojencov a detské poháre premiešajte alebo pretrepte a pred podávaním deťom skontrolujte teplotu na zabránenie popálenia;
- Vajcia v škrupine a celé vajcia na tvrdo neohrievajte v mikrovlnnej rúre, pretože môžu explodovať, dokonca aj po skončení ohrievania;
- Na čistenie povrchov dverí, tesnenia dverí, interiéru rúry použite len jemné nebrúsne mydlá, alebo čistiace prostriedky aplikované špongiou alebo jemnou tkaninou.
- Rúra by mala byť čistená pravidelne a mali by byť odstránené všetky zvyšky pokrmov;

- Neudržiavanie rúry v čistých podmienkach môže viesť k poškodeniu povrchu, ktorý môže nepriaznivo ovplyvniť životnosť zariadenia a môže byť výsledkom nebezpečnej situácie;
- Ak je sieťová šnúra poškodená, musí byť vymenená výrobcom, servisom alebo podobne oprávnenou osobou na zabránenie rizika.
- Nenechajte kábel prevísať cez okraj stola alebo pracovnej dosky.
- Aby nedošlo k nebezpečným situáciám, nikdy nepripájajte zariadenie k externému časovému spínaču ani diaľkovému ovládaciemu systému.
- Nepokúšajte sa sami vymeniť žiarovku rúry a zabezpečte, aby túto činnosť vykonávali výhradne autorizované osoby. Ak sa vypáli žiarovka rúry, obráťte sa na predajcu alebo miestne servisné stredisko.
- **UPOZORNENIE:** Žiadnu časť mikrovlnnej rúry nečistite čistiacimi prostriedkami na tradičné rúry, parnými čističmi, abrazívnymi ani agresívnymi čistiacimi prostriedkami, prostriedkami s obsahom hydroxidu sodného ani drôtenkami.

BEZPEČNOSTNÉ POKYNY PRE VŠEOBECNÉ POUŽITIE

Nižšie sú uvedené, tak ako pri všetkých spotrebičoch, určité zásady na ovládanie a bezpečnosť na zaistenie špičkového výkonu tejto rúry:

1. Pri používaní rúry vždy majte na svojom mieste všetky potrebné súčasti (otočný sklený tanier, valčekový prstenec a spojky).
2. Rúru používajte len na prípravu pokrmov, nepoužívajte na sušenie oblečenia, papiera alebo iných nepotravinových predmetov a na sterilizovanie.
3. Rúru nepoužívajte, keď je prázdna. Toto ju môže poškodiť.
4. Rúru nepoužívajte ako odkladací priestor, napríklad papiera, kníh, atď.
5. Nevarte žiadny pokrm s blanou, ako je žltok, zemiaky, kurča, atď, bez niekoľkonásobného prepichnutia vidličkou.
6. Do vonkajších otvorov nevkladajte žiadne predmety.
7. Neodstraňujte žiadne časti rúry ako sú nožičky, skrutky, atď.
8. Pokrm nevarte priamo na otočnom tanieri. Pokrm umiestnite do/na správny kuchynský riad.

DÔLEŽITÉ - V MIKROVLNNEJ RÚRE NEPOUŽÍVAJTE

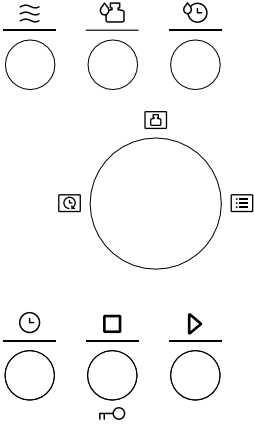
- Nepoužívajte kovové panvice alebo riad s kovovými rúčkami.

- Nepoužívajte riad s kovovými ozdobami.
 - Nepoužívajte plastové vrecká uzatvorené drôtom.
 - Nepoužívajte melamínový riad ak obsahuje materiál, ktorý pohlcuje mikrovlnnú energiu. To môže spôsobiť prasknutie riadu alebo opálenie a spomaľuje rýchlosť varenia.
 - Nepoužívajte starožitný riad. Glazúra nie je vhodná pre mikrovlnné použitie. Šálky typu „Corelle Livingware“ by nemali byť použité.
 - Nepoužívajte na varenie nádoby s obmedzeným otvorom, pretože môžu explodovať.
 - Nepoužívajte bežné mäsové a pekárske teplomery.
 - Existujú teplomery výslovne na mikrovlnné varenie. Tieto môžu byť použité.
9. Mikrovlnný riad by mal byť používaný len s pokynmi výrobcu.
 10. Nepokúšajte sa smažiť pokrmy v rúre.
 11. Zapamätajte si, že mikrovlnná rúra ohrieva len tekutinu v nádobe. Preto kryt nádoby nie je po vybratí z rúry horúci. Zapamätajte si, že pokrm/tekutina vnútri uvoľní rovnaké množstvo pary po otvorení krytu ako pri bežnom varení.




12. Vždy skontrolujte teplotu vareného pokrmu, obzvlášť ak ohrievate alebo varíte pokrm/tekutinu pre deti. Je vhodné nikdy nekonzumovať pokrm ihneď po vybratí z rúry, ale ho nechať niekoľko minút odstáť a premiešať, aby sa rovnomerne rozložilo teplo.
13. Pokrm obsahuje zmes tuku a vody, napr. vývar by ste mali nechať odstáť 30-60 sekúnd v rúre po dokončení. To umožní zmesi vyrovnať teplotu a zamedziť bublaniu keď ponoríte lyžicu do pokrmu/tekutiny alebo pridáte bujón.
14. Keď pripravujete/varíte pokrm/tekutinu a pamätáte, že sú určité pokrmy, napríklad puding, džem a mleté mäso, ktoré sa zohrejú veľmi rýchlo. Keď ohrievate alebo varíte pokrmy s vysokým obsahom tuku alebo cukru, nepoužívajte plastové nádoby.
15. Kuchynský riad sa môže zohriať z dôvodu prenosu tepla z ohrievaného pokrmu. Zvlášť pri riade s plastovými povrchmi. Preto na vybratie nádoby môžu byť potrebné kuchynské rukavice.

16. Zníženie rizika vzniku ohňa v rúre:
- a) Pokrm neprevádzajte. Ak sú v rúre umiestnené papierové, plastové alebo iné horľavé materiály potrebné pri varení, neustále kontrolujte mikrovlnnú rúru.
 - b) Pred vložením vreciek do mikrovlnnej rúry z nich odstráňte uzatváracie drôty.
 - c) Ak by sa materiály vnútri rúry mali zapáliť, nechajte dvere rúry zatvorené, odpojte rúru z elektrickej zásuvky, vypnite stenový istič alebo vypnite hlavný istič v poistkovej skrini.








OVĽADACÍ PANEĽ



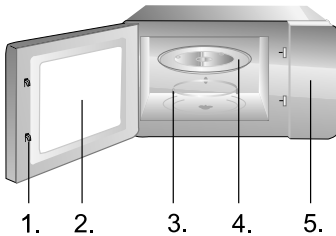
DISPLEJ

-  Mikrovlny
-  Hmotnosť Rozmrazovanie
-  Čas Rozmrazovanie

OTOČNÝ OVLÁDAČ

-  Časovač
-  Stop/Clear
-  Štart /+30Sek./Nastavenie
-  Čas
-  Symbol hmotnosť
-  Automatické menu
-  Symbol detskej zámky

TLAČIDLO OTVORENIA DVERÍ



1. Bezpečnostná zámka dverí
2. Sklo
3. Otočné valčeky
4. Sklený tanier
5. Ovládací panell

NASTAVENIE HODÍN

Po pripojení mikrovlnnej rúry sa na displeji zobrazí »0:00« a zaznie zvukový signál.

- 1) Stlačte dvakrát tlačidlo času, hodiny budú blikať.
- 2) Otočením otočného ovládača nastavte hodiny od 0 do 23.
- 3) Stlačte tlačidlo času, začnú blikať minúty.
- 4) Otočným ovládačom nastavte minúty od 0 do 59.
- 5) Pre dokončenie nastavenia stlačte tlačidlo času. »:« bude blikať.

Poznámka:

- 1) Ak nie sú nastavené hodiny, nezobrazia sa.
- 2) Ak počas nastavenia hodín nevykonáte žiadnu operáciu počas 1 minúty, nastavenie sa automaticky vráti do predchádzajúceho režimu.

MIKROVLNNÉ VARENIE

- 1) Stlačte tlačidlo „Mikrovlny“, zobrazí sa »P100«.
- 2) Stlačte opakovane „Mikrovlny“ alebo otočte ovládač pre výber výkonu »P100«, »P80«, »P50«, »P30«, »P10«.
- 3) Stlačením „Potvrdiť“ potvrdíte nastavenie.
- 4) Otočením „ovládača“ nastavte čas varenia.
(Nastavenie času by malo byť v rozsahu 0:05- 95:00.)
- 5) Stlačením „Štart“ spustíte varenie.

Tabuľka mikrovlnného výkonu

Výkon	100%	80%	50%	30%	10%
Zobrazenie	P100	P80	P50	P30	P10

RÝCHLE VARENIE

- 1) Stlačte tlačidlo »+30Sec« pre varenie s výkonom 100% pre čas 30 sekúnd. Po každom stlačení tlačidla zvýšite čas o 30 sekúnd. Maximálny čas varenia je 95 minút.
- 2) Počas varenia a rozmrazovania stlačením tlačidla »+30Sec« zvýšite čas varenia.
- 3) V kľudovom režime otočte „ovládač“ doľava zvolte čas varenia priamo. Po zvolení času stlačte „Štart“ pre spustenie varenia. Mikrovlnný výkon je 100%.

Poznámka: Pri automatickom menu a rozmrazovaní podľa času môžete čas zvýšiť stlačením tlačidla »+30Sec.«.

ROZMRAZOVANIE PODĽA HMOTNOSTI

- 1) Stlačte tlačidlo „Hmotnosť Rozmrazovanie“. Na displeji sa zobrazí »dEF1«.
- 2) Otočením „ovládača“ vyberte hmotnosť. Rozsah hmotnosti je medzi 100 - 2000g.
- 3) Stlačením tlačidla „Štart“ spustíte rozmrazovanie.

ROZMRAZOVANIE PODĽA ČASU

- 1) Stlačte tlačidlo „Čas Rozmrazovanie“. Na displeji sa zobrazí »dEF2«.
- 2) Otočením „ovládača“ vyberte čas.
- 3) Stlačením tlačidla „Štart“ spustíte rozmrazovanie.

MULTI-KROKOVÉ VARENIE

Môžete nastaviť maximálne dva kroky. Ak je jeden krok rozmrazovanie, mal by byť nastavený ako prvý. Po ukončení kroku zaznie zvukový signál a začne druhý krok.

Poznámka: Automatické menu nie je možné nastaviť ako jeden z krokov multi-krokového varenia.

Príklad: ak chcete pokrm rozmrazovať 5 minút a potom variť s výkonom 80% na 7 minút.

Kroky sú nasledovné:

- 1) Stlačte tlačidlo „Čas Rozmrazovanie“. Na displeji sa zobrazí »dEF2«
- 2) Otočením „ovládača“ nastavte čas rozmrazovania na 5 minút.
- 3) Stlačte jedenkrát „Mikrovlny“.
- 4) Otočením „ovládača“ nastavte 80% výkon. Na displeji sa zobrazí »P80«.
- 5) Stlačením „Potvrdiť“ potvrdte nastavenie.
- 6) Otočením „ovládača“ nastavte čas na 7 minút.
- 7) Stlačením tlačidla „Štart“ spustíte varenie.

ČASOVAČ

- 1) Stlačte tlačidlo „Časovač“. Na displeji sa zobrazí 00:00.
- 2) Otočením „ovládača“ nastavte čas. Maximálny čas je 95 minút.
- 3) Stlačením tlačidla „Štart“ potvrdte nastavenie.
- 4) Po dosiahnutí nastaveného času zaznie 5-krát zvukový signál. V prípade, že boli nastavené hodiny (24 hodinový formát) bude zobrazený aktuálny čas.

Poznámka: Časovač sa líši od 24 hodinového formátu. Kuchynský čas je časovač.

AUTOMATICKÉ MENU

- 1) V kludovom režime otočte „ovládač“ doprava pre výber »A-1« až »A-8«;
- 2) Stlačením „Potvrdiť“ potvrdíte zvolené nastavenie.
- 3) Otočením „ovládača“ vyberte hmotnosť pokrmu.
- 4) Stlačením „Štart“ spustíte varenie.
- 5) Po ukončení varenia zaznie päťkrát zvukový signál.

Menu	Hmotnosť	Zobrazenie
A-1 Pizza	200g	200
	400g	400
A-2 Mäso	250g	250
	350g	350
	450g	450
A-3 Zelenina	200g	200
	300g	300
	400g	400
A-4 Cestoviny	50g (s vodou 450g)	50
	100g (s vodou 800g)	100
A-5 Zemiaky	200g	200
	400g	400
	600g	600
A-6 Ryby	250g	250
	350g	350
	450g	450
A-7 Nápoje	1 cup (120ml)	1
	2 cup (240ml)	2
	3 cup (360ml)	3
A-8 Pukance	50g	50
	100g	100

FUNKCIA DETSKEJ ZÁMKY

Zamknutie: V kludovom režime stlačte na 3 sekundy tlačidlo »Stop/Clear«, zaznie dlhý zvukový signál oznamujúci zamknutie. Na displeji sa zobrazí symbol zámky.

Odomknutie: V režime zamknutia stlačte na 3 sekundy tlačidlo »Stop/Clear«, zaznie dlhý zvukový signál oznamujúci odomknutie.

ĎALŠIE FUNKCIE

- 1) V režime varenia stlačte tlačidlo „Mikrovlny“ a zobrazí sa na 2 - 3 sekundy aktuálny výkon.
- 2) Počas varenia stlačením tlačidla „Časovač“ zobrazíte aktuálny čas. Zobrazí sa na 2 - 3 sekundy.

ŠPECIFIKÁCIA

- 1) Ak sú počas varenia otvorené dvere, pre obnovenie varenia musíte stlačiť tlačidlo „Štart“.
- 2) Ak po nastavení programu varenia nie je stlačené tlačidlo „Štart“ do 1 minúty. Zobrazí sa aktuálny čas. Nastavenie sa zruší.
- 3) Po dokončení varenia zaznie 5-krát zvukový signál.

1. Pred čistením vypnite rúru a odpojte sieťovú zástrčku z elektrickej zásuvky.
2. Interiér rúry udržiavajte čistý. Keď sa kúsky pokrmu a tekutín dostanú na steny rúry, utrite ich navlhčenou tkaninou. Neodporúčame používať nešetrné saponáty alebo brúsne čističe.
3. Exteriér rúry by ste mali čistiť navlhčenou tkaninou. Na zabránenie operačných častí vnútri rúry by sa nemala dostať voda do ventilačných otvorov.
4. Nedovoľte, aby namokol ovládací panel. Čistite jemnou mierne navlhčenou tkaninou. Na čistenie ovládacieho panelu nepoužívajte saponáty, brúsne čističe alebo sprejové čističe.
5. Ak sa para nahromadí vnútri alebo okolo vonkajšej časti dverí rúry, utrite ju jemnou tkaninou. Toto môže nastať, keď je rúra používaná v podmienkach s vysokou vlhkosťou a nie je indikovaná porucha zariadenia.
6. Niekedy je nutné vyčistiť otočný tanier. Umyte ho v teplej mydlovej vode alebo v umývačke riadu.
7. Valčekový prstenec a interiér rúry by mal byť pravidelne čistený na zabránenie nadbytočnému hluku. Spodnú plochu utrite jemným saponátom, vodou alebo čističom okien a osušte. Valčekový prstenec môže byť umytý v miernej mydlovej vode alebo v umývačke riadu. Počas opakovaného používania sa zbierajú v rúre výpary ale nijako neovplyvňujú spodnú plochu a kolieska valčekového prstenca. Keď vyberiete valčekový prstenec na čistenie, potom ho správne vložte späť.
8. Na odstránenie pachov s rúry použite pohár vody so šťavou a kôrou citróna v hlbokej mise. Zapnite mikrovlnný ohrev na 5 minút, potom dôkladne utrite a osušte jemnou tkaninou.

ŽIVOTNÉ PROSTREDIE

Nevyhadzujte spotrebič po ukončení životnosti s bežným domácim odpadom, ale odovzdajte ho v oficiálnej miestnej zberni na recykláciu. Týmto konaním pomôžete chrániť životné prostredie.

INŠTALÁCIA

1. Skontrolujte, či ste odstránili všetky obalové materiály z vnútra dverí.
2. Po vybalení rúry skontrolujte, či nie je poškodená:
 - Nedosadenie dverí
 - Poškodenie dverí
 - Vydutia alebo diery v okne dverí alebo obrazovke
 - Vydutia vo vnútri rúryAk nájdete jedno z vyššie uvedených poškodení, **NEPOUŽÍVAJTE** rúru.
3. Mikrovlnná rúra váži 14.5 kg a musí byť umiestnená na silnom vodorovnom povrchu, ktorý unesie túto hmotnosť.
4. Rúru neumiestňujte na miestach s vysokou teplotou a parou.
5. Na rúru **NEUMIESTŇUJTE** žiadne predmety.
6. **NEODSTRAŇUJTE** hnací hriadel otočného taniera.
7. Tak ako pri každom zariadení je pri používaní detmi potrebný dozor.
8. Elektrická zásuvka musí byť ľahko dostupná, aby sa zariadenie dalo v núdzovej situácii jednoducho odpojiť. Druhou možnosťou je odpojiť rúru od napájania pomocou vypínača v pevnom vedení v súlade s elektrickými predpismi. Pripojte zariadenie k jednofázovému napájaniu striedavého prúdu 230V-50Hz prostredníctvom správne nainštalovanej uzemnenej sieťovej zásuvky. **VÝSTRAHA! TOTO ZARIADENIE MUSÍ BYŤ UZEMNENÉ!** Výrobca odmieta akúkoľvek zodpovednosť v prípade, že nedodržíte tieto bezpečnostné opatrenia.
9. Táto rúra požaduje 1.25 kW pre jej vstup, pri inštalácii je odporúčané konzultácia s kvalifikovaným pracovníkom.

UPOZORNENIE: Táto rúra je chránená vnútornou 250V, 10Amp poistkou.

TECHNICKÉ ÚDAJE

Napájanie.....	230V-50Hz,1250W
Výstupný výkon.....	800W
Prevádzková frekvencia.....	2450MHz
Vonkajšie rozmery ..	595mm (W) x 382 mm (H) x 348 mm (D)
Objem rúry.....	20 litrov
Hmotnosť.....	Približne 14.5 kg
Hlučnosť.....	Lc < 58 dB (A)
Priemer taniera.....	245 mm



Toto zariadenie je označené podľa Európskej smernice 2012/19/EU o Doslúžilých elektrických a elektronických zariadení (WEEE). Táto smernica určuje v rámci Európskej únie pokyny pre vrátenie a recykláciu starých elektrických a elektronických zariadení.

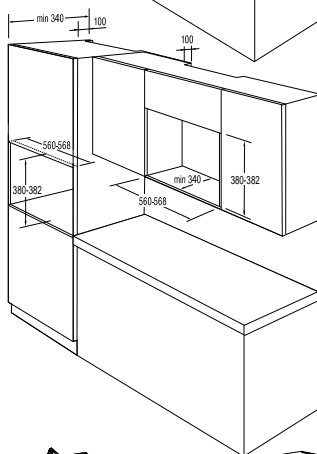
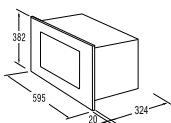
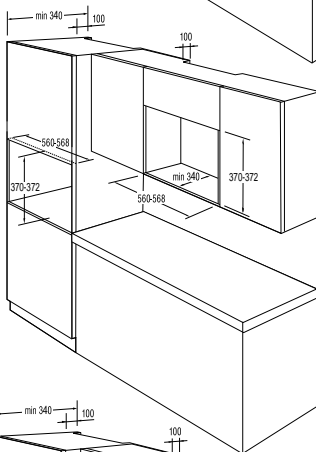
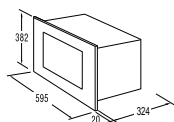
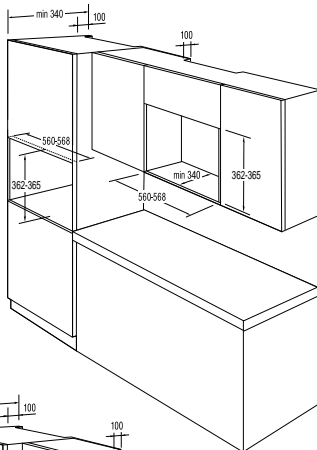
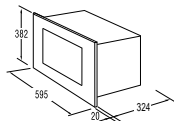
RUŠENIE

Mikrovlnná rúra môže spôsobiť rušenie vášho rádia, TV alebo podobného zariadenia. Ak nastane toto rušenie môžete ho odstrániť alebo znížiť nasledovnými opatreniami.

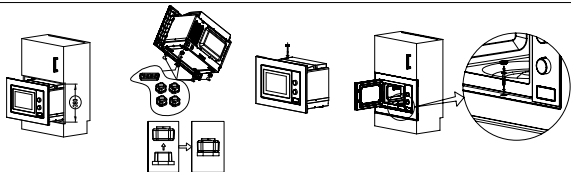
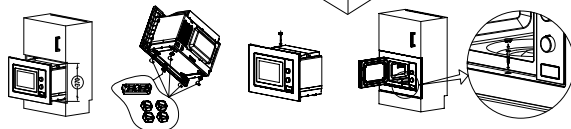
- Vyčistite dvere a tesnenie rúry.
- Rádio, TV, atď. umiestnite čo najďalej od mikrovlnnej rúry.
- Na dosiahnutie silného signálu použite správne nainštalovanú anténu pre vaše rádio, TV, atď.

VYHRADZUJEME SI PRÁVO NA ZMENY, KTORÉ NEMAJÚ VPLYV NA FUNKČNOSŤ SPOTREBIČA

ZABUDOVANIE DO SKRINKY



INŠTALUJTE RÚRU



SKÔR AKO SA OBRÁTITE NA SERVIS

1. Ak rúra nefunguje, displej nezobrazuje alebo zobrazenie zmizne:
 - a) Skontrolujte, či je rúra správne pripojená. Ak nie, odpojte zástrčku zo zásuvky, počkajte 10 sekúnd a opäť ju správne pripojte.
 - b) Skontrolujte poistky pre daný obvod a hlavný istič. Ak sa javia byť v poriadku, skúste skontrolovať zásuvku pripojením iného zariadenia.
2. Ak mikrovlnná energia nepracuje:
 - a) Skontrolujte, či sú nastavené hodiny.
 - b) Skontrolujte, či sú dvere správne zatvorené. Inak mikrovlnná energia nebude prúdiť do rúry.

Ak sa podľa vyššie uvedených pokynov nepodarí odstrániť problém, obráťte sa na najbližší servis.

ZÁRUKA & SERVIS

Ak potrebujete informácie, alebo ak máte problém, sa spojte so strediskom pre starostlivosť o zákazníkov Mora vo vašej krajine (číslo telefónu nájdete na záručnom liste). Ak sa vo vašej krajine nenachádza stredisko pre starostlivosť o zákazníkov, navštívte miestneho predajcu Mora, alebo sa spojte servisné oddelenie spoločnosti Mora domáce spotrebiče.

V rámci jednej dizajnerskej línie sa môžu vyskytnúť rozdiely vo farebných odtieňoch rôznych spotrebičov alebo komponentov a to z rôznych príčin, ako sú: rôzne uhly, pod ktorými zariadenia vidíme, rôzne farebné pozadia materiály alebo rôzne osvetlenie miestnosti.

Len pre použitie v domácnosti!

The logo for MORA, featuring the word "MORA" in a bold, stylized, black font. The letters are thick and have a slightly irregular, hand-drawn appearance.

**VEĽA RADOSTI PRI POUŽÍVANÍ SPOTREBIČAVÁM
PRAJE**

MORA